

報道関係者各位

一般財団法人 雇用開発センター

.....
3月現在、内定率は90.1%。内定保有者の約55%が内定辞退を経験。

2016年卒 大学生就職活動調査の結果速報

.....
雇用職業情報を提供する、一般財団法人雇用開発センター（代表理事：井上英紀）は、「2016年卒大学生の就職活動調査」をイブソス株式会社への委託により実施しました。

この度、調査結果の速報がまとまりましたので、一部抜粋をお知らせ致します。

【調査概要】

- ◆調査対象 2016年3月卒業見込みで、就職活動中、または就職活動を終えた、全国の大学4年生及び大学院2年生 男女
- ◆調査期間 2016年3月15日～3月23日
- ◆調査方法 Web アンケート
- ◆有効回答 547名（大学4年生：426名／大学院2年生：121名）

【結果概要】

- ・調査時点での内定率は90.1%。男女別では男性が88.4%、女性が91.8%で女性が男性を上回っている。
- ・内定保有者の54.8%が「内定の辞退をしたことがある」と回答。
- ・学生の11%が「オワハラ」を受けたと回答。
- ・2016年卒から変更になった就活スケジュールについては、「就活期間が長かったと思う」という回答が33.6%で、「ちょうど良かった」（23.2%）「短かったと思う」（20.7%）を上回った。
- ・就職活動の感想については、「楽だった」と「厳しかった」が拮抗する結果となり、二極化傾向を現している。
- ・地方創成の動きから、学生のUIターン就職意識も高まっていると言われているが、「UIターン就活を行った」学生は全体の18.5%で、そのうち実際に「UIターン就職をする」と回答した学生は72.3%となっている。

【お問合せ】

本調査に関するお問合せは下記までお願いします。

一般財団法人 雇用開発センター 相澤・石塚

〒108-0014 東京都港区芝4丁目11番4号 原ビルII3階 TEL：03-5419-3090

e-mail：aizawa@earc.or.jp URL：<http://www.earc.or.jp>

News release

1. 内定状況

(1) 内定率

- ・調査時点での内定率は、全体で 90.1%であった。
- ・大学4年生では 89.4%で、大学院2年生では 92.6%となっている。
- ・大学4年生の文理別では、理系学生が 93.6%、文系学生が 87.7%となっている。

表. 内定の状況 (%)

| | n | 内定を受けた | まだ、内定を受けていない |
|-----------|-----|--------|--------------|
| 全 体 | 547 | 90.1 | 9.9 |
| 男性 | 267 | 88.4 | 11.6 |
| 女性 | 280 | 91.8 | 8.2 |
| 大学4年生 | 426 | 89.4 | 10.6 |
| 大学院2年生 | 121 | 92.6 | 7.4 |
| 男性×大学4年生 | 185 | 85.9 | 14.1 |
| 男性×大学院2年生 | 82 | 93.9 | 6.1 |
| 女性×大学4年生 | 241 | 92.1 | 7.9 |
| 女性×大学院2年生 | 39 | 89.7 | 10.3 |
| 文系 | 334 | 87.4 | 12.6 |
| 理系 | 203 | 94.1 | 5.9 |
| 文系×大学4年生 | 309 | 87.7 | 12.3 |
| 文系×大学院2年生 | 25 | 84.0 | 16.0 |
| 理系×大学4年生 | 109 | 93.6 | 6.4 |
| 理系×大学院2年生 | 94 | 94.7 | 5.3 |

(2) 内定の辞退

- ・内定を辞退したことがある学生は、全体で 54.8%であった。
- ・文理別では、文系学生が 59.9%と約 6 割が辞退経験がある。

表. 内定の辞退 (%)

| | n | 内定の辞退をしたことがある | 内定の辞退をしたことがない |
|-----------|-----|---------------|---------------|
| 全 体 | 493 | 54.8 | 45.2 |
| 男性 | 236 | 55.5 | 44.5 |
| 女性 | 257 | 54.1 | 45.9 |
| 大学4年生 | 381 | 57.7 | 42.3 |
| 大学院2年生 | 112 | 44.6 | 55.4 |
| 男性×大学4年生 | 159 | 59.7 | 40.3 |
| 男性×大学院2年生 | 77 | 46.8 | 53.2 |
| 女性×大学4年生 | 222 | 56.3 | 43.7 |
| 女性×大学院2年生 | 35 | 40.0 | 60.0 |
| 文系 | 292 | 59.9 | 40.1 |
| 理系 | 191 | 46.6 | 53.4 |
| 文系×大学4年生 | 271 | 60.9 | 39.1 |
| 文系×大学院2年生 | 21 | 47.6 | 52.4 |
| 理系×大学4年生 | 102 | 49.0 | 51.0 |
| 理系×大学院2年生 | 89 | 43.8 | 56.2 |

News release

2. 就職活動の開始時期

- ・スケジュールが後ろ倒しになった2016年卒の就職活動において、エントリー解禁の「大学3年生の3月から就職活動を開始した」人が全体で44.2%と最も多くなっている。一方で解禁前の2月以前から活動を開始していた人は、累計すると56%と半数以上に上り、多くの学生が実際の解禁前に活動を開始していた現状がうかがわれる。
- ・2月以前の解禁前活動開始者のインターンシップ参加率は、解禁後に活動を開始した人に比べ高くなっており、特に「2014年10月以前」から開始していた人は約6割がインターンシップに参加している。そういったインターンシップ参加者たちにとっては、長期間の就職活動を余儀なくされた結果となっている。

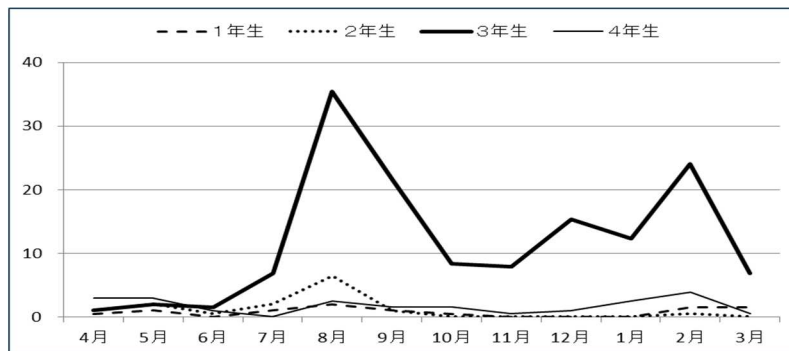
表. 就職活動の開始時期 (%)

| | n | 2014年10月以前 | 2014年11月頃から | 2014年12月頃から | 2015年1月頃から | 2015年2月頃から | 2015年3月以降 |
|--------|-----|------------|-------------|-------------|------------|------------|-----------|
| 全体 | 547 | 17.7 | 4.4 | 12.8 | 9.0 | 11.9 | 44.2 |
| 男性 | 267 | 21.3 | 4.1 | 11.2 | 9.7 | 12.4 | 41.2 |
| 女性 | 280 | 14.3 | 4.6 | 14.3 | 8.2 | 11.4 | 47.1 |
| 大学4年生 | 426 | 17.1 | 4.9 | 13.4 | 8.9 | 12.9 | 42.7 |
| 大学院2年生 | 121 | 19.8 | 2.5 | 10.7 | 9.1 | 8.3 | 49.6 |
| 文系 | 334 | 18.3 | 5.4 | 12.9 | 8.7 | 12.0 | 42.8 |
| 理系 | 203 | 16.7 | 3.0 | 11.8 | 9.9 | 12.3 | 46.3 |

表: 就職活動開始時期別インターンシップ参加率

| | 合計 | インターンシップへの参加 |
|-------------|-----|--------------|
| 全体 | 547 | 37.1 |
| 2014年10月以前 | 97 | 61.9 |
| 2014年11月頃から | 24 | 41.7 |
| 2014年12月頃から | 70 | 41.4 |
| 2015年1月頃から | 49 | 44.9 |
| 2015年2月頃から | 65 | 47.7 |
| 2015年3月以降 | 242 | 21.1 |

図. インターンシップ参加時期



3. 面接時の企業の対応 (オワハラ)

- ・2016年卒の就職活動で話題に上がった「オワハラ」を受けたかどうかについては、11%の学生が「受けた」と回答。

表. 面接時の企業の対応 (悪い点) (%)

| | n | 威圧的で学生の立場を考慮しない | 会社全体や現場のことを良く知らない | 無気力で冷めた感じ | 身だしなみがだらしない | 表情が乏しく笑顔で対応しない | 話をじっくり聞いてもらえない | 学生の目を見て話さない | 話が下手で説明が分かりにくい | 選考ステップが少なく、結果が出るのが早い | 内定承諾を強要し、就職活動を終わるように迫られた | その他 | 印象が悪かったと思う点は特にない |
|--------|-----|-----------------|-------------------|-----------|-------------|----------------|----------------|-------------|----------------|----------------------|--------------------------|-----|------------------|
| 全体 | 516 | 29.1 | 10.7 | 27.1 | 7.8 | 24.4 | 19.0 | 12.8 | 18.8 | 10.3 | 11.0 | 2.1 | 34.1 |
| 男性 | 250 | 28.8 | 12.4 | 26.4 | 6.0 | 17.6 | 18.0 | 10.4 | 14.8 | 9.2 | 6.8 | 2.8 | 37.6 |
| 女性 | 266 | 29.3 | 9.0 | 27.8 | 9.4 | 30.8 | 19.9 | 15.0 | 22.6 | 11.3 | 15.0 | 1.5 | 30.8 |
| 大学4年生 | 400 | 32.0 | 12.3 | 29.5 | 9.3 | 27.5 | 21.0 | 14.3 | 20.8 | 10.8 | 12.3 | 1.8 | 30.8 |
| 大学院2年生 | 116 | 19.0 | 5.2 | 19.0 | 2.6 | 13.8 | 12.1 | 7.8 | 12.1 | 8.6 | 6.9 | 3.4 | 45.7 |
| 文系 | 311 | 35.0 | 13.5 | 31.8 | 9.6 | 29.3 | 22.5 | 16.7 | 22.5 | 12.5 | 13.8 | 1.6 | 27.7 |
| 理系 | 195 | 19.0 | 5.1 | 20.0 | 5.1 | 16.4 | 13.8 | 7.2 | 12.3 | 5.6 | 6.2 | 3.1 | 44.6 |

News release

4. キャリアセンターの利用状況

- ・「キャリアセンターを利用したことがある」が**56.3%**に対して「利用したことがない」学生も**43.7%**となっている。
- ・利用しない理由としては、「利用してもメリットがない」が**45.2%**と最も多いが、「そもそも場所がわからない」「何となく敷居が高い」も高い数字となっており、大学にとっては考えさせられる結果となっている。

表. キャリアセンター利用の有無 (%)

| | n | 利用したことがある | 利用したことがない |
|--------|-----|-------------|-------------|
| 全 体 | 547 | 56.3 | 43.7 |
| 男性 | 267 | 50.6 | 49.4 |
| 女性 | 280 | 61.8 | 38.2 |
| 大学4年生 | 426 | 60.6 | 39.4 |
| 大学院2年生 | 121 | 41.3 | 58.7 |
| 文系 | 334 | 60.2 | 39.8 |
| 理系 | 203 | 49.8 | 50.2 |

表. キャリアセンターを利用しない理由 (%)

| | n | キャリアセンターの場所がわからない | 利用してもメリットがないと思うから | 何となく敷居が高く、入る勇気がない | 周りの目が気になる(就職活動をしていることを知られたくない) | その他 |
|--------|-----|-------------------|-------------------|-------------------|--------------------------------|-----|
| 全 体 | 239 | 26.8 | 45.2 | 26.4 | 7.9 | 5.4 |
| 男性 | 132 | 24.2 | 53.0 | 27.3 | 6.8 | 2.3 |
| 女性 | 107 | 29.9 | 35.5 | 25.2 | 9.3 | 9.3 |
| 大学4年生 | 168 | 27.4 | 44.6 | 25.6 | 9.5 | 6.0 |
| 大学院2年生 | 71 | 25.4 | 46.5 | 28.2 | 4.2 | 4.2 |
| 文系 | 133 | 24.1 | 45.9 | 27.1 | 10.5 | 6.8 |
| 理系 | 102 | 29.4 | 45.1 | 25.5 | 4.9 | 3.9 |

5. 就活スケジュール

- ・**33.6%**の学生が「就活期間が長かった」と回答し、「ちょうど良かった」(**23.2%**)「短かった」(**20.7%**)を上回る結果となっている。**2016**年卒からの新スケジュールでの就活に、「長い」という負担感を感じる学生がやや多かったことがうかがわれる。

表. 就活スケジュールについて (%)

| | n | 就活期間がちょうど良かった | 就活期間が短かったと思う | 就活期間が長かったと思う | わからない |
|--------|-----|---------------|--------------|--------------|-------|
| 全 体 | 547 | 23.2 | 20.7 | 33.6 | 22.5 |
| 男性 | 267 | 27.7 | 19.5 | 31.1 | 21.7 |
| 女性 | 280 | 18.9 | 21.8 | 36.1 | 23.2 |
| 大学4年生 | 426 | 23.0 | 22.3 | 34.0 | 20.7 |
| 大学院2年生 | 121 | 24.0 | 14.9 | 32.2 | 28.9 |
| 文系 | 334 | 23.7 | 19.5 | 34.7 | 22.2 |
| 理系 | 203 | 23.6 | 23.2 | 31.5 | 21.7 |

News release

6. 活動の感想

- ・「想定通り楽だった」(9.0%)と「想定より楽だった」(37.3%)を合わせると46.3%で、「想定通り厳しかった」(33.3%)と「想定より厳しかった」(18.8%)の合計が52.1%と、「厳しかった」という回答がやや上回っているが、拮抗した数字となっている。
- ・前述のように、就職活動を「長かった」と感じる学生が3割を超えた事を合わせると、「学生有利の売り手市場」と言われた2016年卒の就活も苦戦した学生と、余裕のあった学生で二極化していたことがうかがわれる。

表. 就職活動の感想 (%)

| | n | 想定通り、楽だった | 想定より、楽だった | 想定通り、厳しかった | 想定より、厳しかった | その他 |
|--------|-----|-----------|-----------|------------|------------|-----|
| 全体 | 547 | 9.0 | 37.3 | 33.3 | 18.8 | 1.6 |
| 男性 | 267 | 12.4 | 35.6 | 28.5 | 22.8 | 0.7 |
| 女性 | 280 | 5.7 | 38.9 | 37.9 | 15.0 | 2.5 |
| 大学4年生 | 426 | 8.2 | 34.5 | 36.4 | 19.0 | 1.9 |
| 大学院2年生 | 121 | 11.6 | 47.1 | 22.3 | 18.2 | 0.8 |
| 文系 | 334 | 6.9 | 34.4 | 37.7 | 18.9 | 2.1 |
| 理系 | 203 | 12.3 | 42.4 | 25.6 | 18.7 | 1.0 |

7. 社会人になるにあたって不安なこと

- ・「仕事がやっていけるか」が57.8%、「会社での人間関係・付き合い」が56.3%で、他を引き離して上位を占めている。

表. 社会人になるにあたって不安なこと (%)

| | n | 仕事がやっていけるか | 希望する仕事に就けるか | どの勤務地に配属されるか | 会社での人間関係、付き合い | 会社の組織や風土になるか | 社会人としての常識 | 毎日の通勤 | 朝、ちゃんと起きられるか | その他 | 特になし |
|--------|-----|------------|-------------|--------------|---------------|--------------|-----------|-------|--------------|-----|------|
| 全体 | 547 | 57.8 | 15.9 | 20.8 | 56.3 | 37.5 | 31.3 | 25.4 | 30.2 | 1.1 | 9.1 |
| 男性 | 267 | 52.8 | 18.0 | 21.3 | 48.3 | 34.1 | 25.5 | 23.2 | 24.7 | 0.7 | 12.7 |
| 女性 | 280 | 62.5 | 13.9 | 20.4 | 63.9 | 40.7 | 36.8 | 27.5 | 35.4 | 1.4 | 5.7 |
| 大学4年生 | 426 | 58.9 | 16.2 | 22.8 | 60.3 | 40.8 | 31.7 | 26.3 | 31.2 | 1.4 | 7.7 |
| 大学院2年生 | 121 | 53.7 | 14.9 | 14.0 | 42.1 | 25.6 | 29.8 | 22.3 | 26.4 | - | 14.0 |
| 文系 | 334 | 58.1 | 17.7 | 20.4 | 59.3 | 40.1 | 29.9 | 28.4 | 32.6 | 1.8 | 7.8 |
| 理系 | 203 | 57.1 | 13.3 | 20.7 | 50.7 | 32.5 | 32.5 | 20.2 | 25.1 | - | 11.3 |

8. UIターン就活について

- ・学生のUIターン就職志向が高まっていると言われているが、「UIターン就職活動を行った」学生は全体の18.5%で、そのうち実際に「UIターン就職をする」と回答した学生は72.3%となっている。
- ・ただ、UIターン就活において、役に立った情報源を聞いたところ「特に役に立った情報はない」が35.6%と高い数字になっており、学生個人への情報伝達不足がうかがえる結果となっている。

表. UIターン就職活動の有無 (%)

| | n | UIターン就職活動を行った | UIターン就職活動は行わなかった |
|--------|-----|---------------|------------------|
| 全体 | 547 | 18.5 | 81.5 |
| 男性 | 267 | 21.0 | 79.0 |
| 女性 | 280 | 16.1 | 83.9 |
| 大学4年生 | 426 | 20.9 | 79.1 |
| 大学院2年生 | 121 | 9.9 | 90.1 |
| 文系 | 334 | 17.4 | 82.6 |
| 理系 | 203 | 19.2 | 80.8 |

表. UIターンでの就職 (%)

| | n | UIターン就職をする | UIターン就職はしない |
|--------|-----|------------|-------------|
| 全体 | 101 | 72.3 | 27.7 |
| 男性 | 56 | 69.6 | 30.4 |
| 女性 | 45 | 75.6 | 24.4 |
| 大学4年生 | 89 | 71.9 | 28.1 |
| 大学院2年生 | 12 | 75.0 | 25.0 |
| 文系 | 58 | 69.0 | 31.0 |
| 理系 | 39 | 76.9 | 23.1 |

表. UIターン就職活動時に役立った情報 (%)

| | n | 先輩や友人からの情報 | 親や親戚からの情報 | キャリアセンターからの情報 | ハローワークや地方自治体からの情報 | UIターンフェアなどのイベントでの情報 | 就職情報サイトからの情報 | 特に役に立った情報はない |
|----|-----|------------|-----------|---------------|-------------------|---------------------|--------------|--------------|
| 全体 | 101 | 20.8 | 16.8 | 9.9 | 15.8 | 13.9 | 19.8 | 35.6 |
| 男性 | 56 | 19.6 | 21.4 | 8.9 | 17.9 | 12.5 | 19.6 | 37.5 |
| 女性 | 45 | 22.2 | 11.1 | 11.1 | 13.3 | 15.6 | 20.0 | 33.3 |

【本調査結果の詳細】

- ・本調査結果の本報告については弊社ホームページ (<http://www.earc.or.jp>) をご参照ください。

以上